

Préface

Chers parents d'adolescents prêts à faire leur premier choix professionnel

Ecole supérieure ou formation professionnelle initiale: le premier choix professionnel de votre fille ou de votre fils est pour vous aussi, parents, une épreuve, et ce même si vous avez déjà accompagné des enfants plus âgés. Comme vous le savez, chaque enfant réclame une attention particulière afin de pouvoir affirmer sa personnalité. Ecole et orientation professionnelle offrent une aide substantielle mais votre contribution en tant qu'accompagnateur et accompagnatrice motivants pour le choix professionnel est d'une importance capitale!

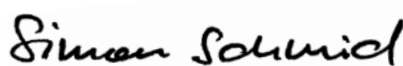
Le processus du choix professionnel d'un enfant est une tâche passionnante qui peut être gérée avec succès lorsqu'école, parents, orientation professionnelle et prestataires de formation coopèrent. Dans ce processus, chaque partenaire de coopération joue un rôle bien défini mais la responsabilité principale incombe aux parents. Le portfolio du choix professionnel (cf. page 36) est un manuel didactique contenant pour toutes les personnes impliquées des documents qui leur permettront de soutenir les adolescents dans leur premier choix professionnel.

Le choix professionnel est un projet familial. Avec ce cahier destiné aux parents, vous accompagnez le travail de votre enfant qu'il consigne dans le cahier destiné aux élèves «Guide du choix professionnel». En restant ouvert et en racontant vos propres expériences dans le monde du travail, vous encouragez votre fille ou votre fils à se poser à les bonnes questions sur sa personnalité et sur le monde professionnel.

Si vous participez aux réunions des parents d'élèves et aux rencontres avec l'orientation professionnelle, vous soutiendrez votre fils/fille dans son choix professionnel.



Reinhard Schmid



Simon Schmid

Explication des signes



Marquer



Modifier



Conseils



Télécharger sur www.pdchp.ch

En tant que parents, vous avez ainsi la possibilité de remplir avec ce symbole les fiches de travail indépendamment les unes des autres et d'en discuter.

Sommaire

Préface et explication des signes	1
Sommaire	2
Sensibilisation	
Le choix professionnel en tant que processus de décision	3
Modèle de coopération	4
Le choix professionnel en tant que projet familial – Mode d'emploi	5
Accompagnement stimulant ou accompagnement inadéquat	6
Puberté – Identité – Choix professionnel	7
Se décider pour une profession pas à pas – Mode d'emploi!	8–9
Le système suisse de formation	10–11
Votre check-liste	12
Pause réflexion	13
Autoanalyse	
Le choix professionnel hier et aujourd'hui	14
Comment était-ce pour vous?	15
Votre enfant face à son premier choix professionnel – Où en êtes-vous?	16
Votre enfant face à son premier choix professionnel – Où en est-il?	17–18
La carte de personnalité de votre enfant	19
La carte de personnalité vue par les personnes qui accompagnent le choix professionnel	20–21
Exploration du monde professionnel	
Explorer le monde professionnel	22
Rechercher des informations concernant les métiers	23
Assimiler des informations concernant les métiers	24
Comparaison moi-métier	
Le métier d'élève	25
L'analyse des caractéristiques du métier et la carte du métier	26
Comparaison moi-métier	27
Recherche et décision	
Explorer les professions	28
Stage d'orientation	29
Contrôler et décider	30
Résumé: où en est mon enfant?	31
Mise en oeuvre	
Candidature	32
Entretien d'embauche	33
Agenda du choix professionnel de votre enfant	34–35
Liens utiles, portfolio du choix professionnel	36

Le choix professionnel en tant que processus de décision

Le choix professionnel est un processus qui doit déboucher sur une décision.

En règle générale, ce processus passe par 6 étapes distinctes qui, pour certaines, doivent être abordées plusieurs fois.

On procède à des comparaisons, des ajustements, on examine des alternatives sur

la base de nouvelles estimations et informations, jusqu'à ce que finalement, on aboutisse à une décision claire et raisonnée sur le choix professionnel.

Passer directement du point 1, sensibilisation, au point 5, recherche et décision, avec peu de chance de trouver une profession adéquate.

Ce sont en effet les thèmes des points 2 et 4 qui permettent de faire un choix minutieux de la future profession. C'est en se connaissant soi-même, en ayant un idée générale du monde du travail et en ayant comparé ce que l'on imagine à la réalité que le choix se fait en toute conscience.



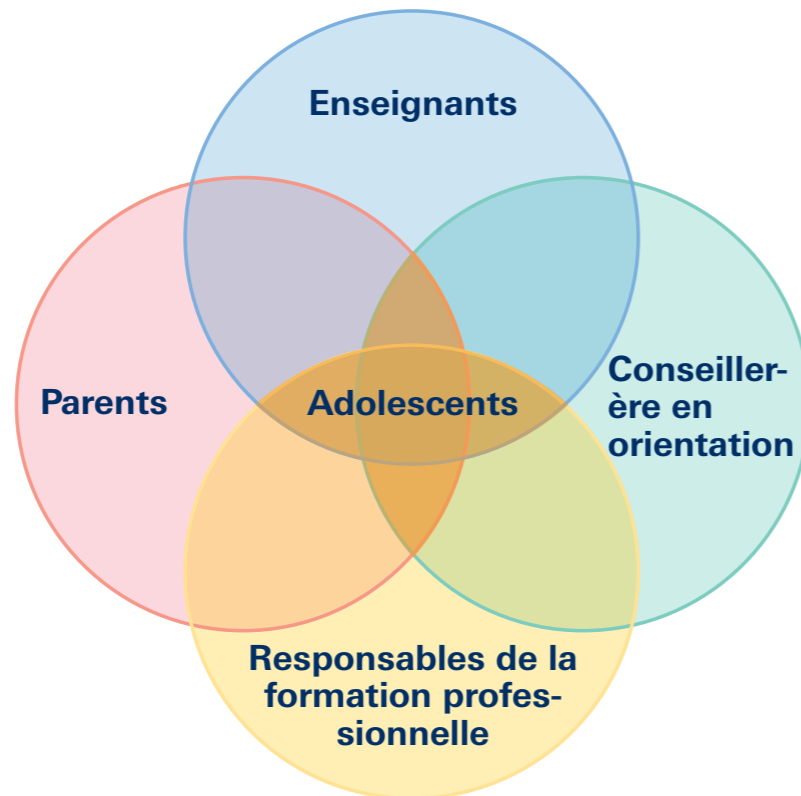
Modèle de coopération

Le choix professionnel des adolescents est un travail de coopération entre tous les partenaires. Les écoles secondaires I lancent le processus et le contrôlent.

Les enseignants guident à travers le processus de choix professionnel. Ils initient les coopérations avec les autres partenaires.

Les parents participent activement au processus de choix professionnel et portent la responsabilité finale. Si nécessaire, ils vont chercher au moment opportun l'aide des enseignants ou des conseillers d'orientation. Les parents apportent un soutien motivant et compréhensif aux adolescents. Ils jouent le rôle d'interlocuteurs et d'accompagnateurs disponibles, acceptent les émotions et les impressions de leur enfant, même s'ils sont d'un avis différent. Ils discutent des possibilités offertes, encouragent les prises de position et prennent eux-mêmes position.

Les conseillers d'orientation sont à disposition pour répondre aux questions concrètes ou lorsque le processus s'enlise. Ils complètent et soutiennent le travail des enseignants. Dès la 1^{ère} classe secondaire I, ils peuvent organiser une réunion des parents pour initier le choix professionnel.



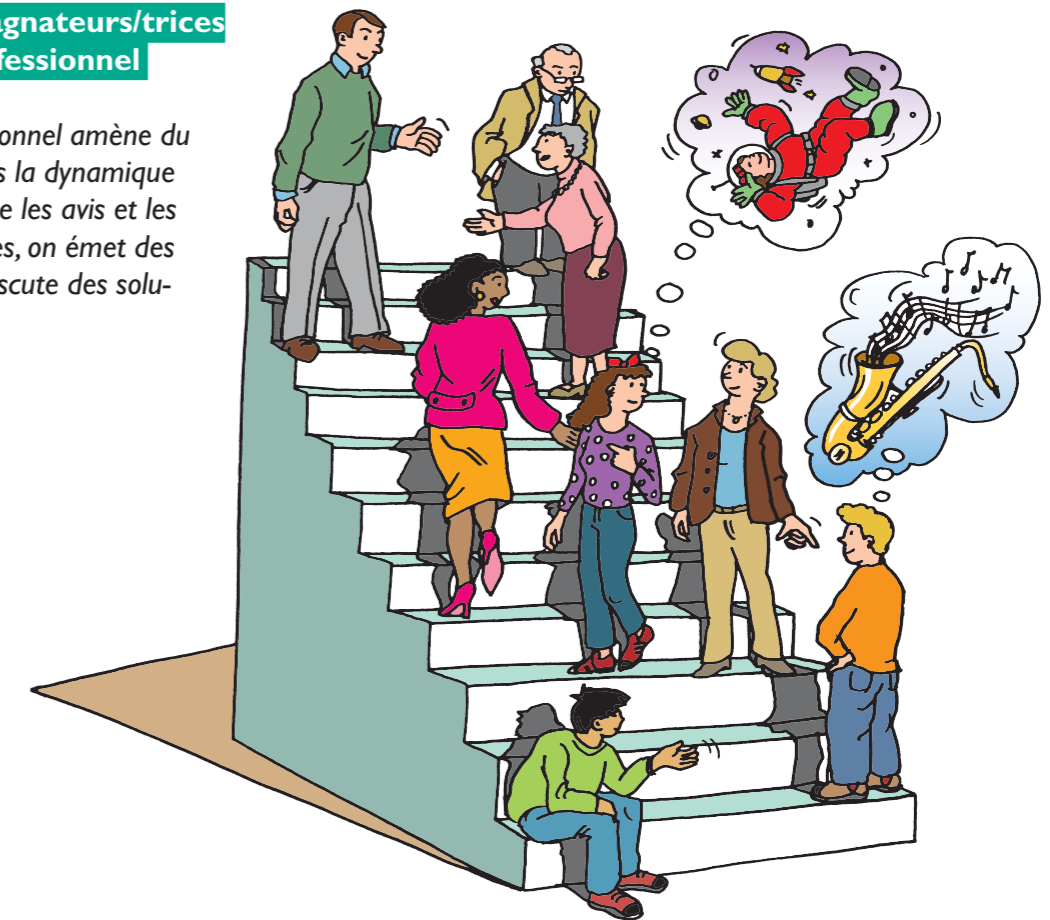
Les responsables de formation professionnelle offrent aux jeunes la possibilité de découvrir les métiers: par des stages d'apprentissage, des séances d'information, des sites web, des salons professionnels, etc. Ils remplissent le questionnaire d'évaluation des stages d'orientation, fournissant ainsi aux jeunes de précieuses indications.

Les adolescents sont les acteurs principaux de ce processus. Guidés et accompagnés par les partenaires de coopération, ils préparent consciencieusement leur choix professionnel, se documentent en permanence et se décident pour un métier qui leur convient sur la base de critères réalistes.

Le choix professionnel en tant que projet familial – Mode d'emploi!

Les accompagnateurs/trices du choix professionnel

Le choix professionnel amène du mouvement dans la dynamique familiale. On pèse les avis et les valeurs défendues, on émet des opinions et on discute des solutions possibles.



Quelle que soit la manière d'aborder le sujet, cela exerce une influence certaine sur la vie de famille. Les souhaits professionnels des adolescents doivent être pris au sérieux et discutés en famille. La même chose peut arriver avec des projets professionnels que les parents ont faits pour leurs enfants. Les enfants qui prennent eux-mêmes les choses en main ont besoin d'un soutien de leurs parents.

Les jeunes qui repoussent les activités liées au choix professionnel sont confrontés à des parents pressants et soucieux.

Le choix professionnel se décide toujours en famille. Il ne peut être ni délégué ni délocalisé. Les conseillers d'orientation et les enseignants ne peuvent qu'accompagner le processus mais ils ne prendront jamais une décision à la place des personnes concernées. Celle-ci se prend en famille et doit aussi être assumée par tous.

Durant toute la période du choix professionnel, les parents comme d'autres accompagnateurs/trices du processus assument tour à tour plusieurs rôles. Selon la situation, ils motivent, entraînent, réconfortent, accompagnent, coachent. Ils sont des personnes de confiance pour les adolescents.

Lisez dans le «Guide du choix professionnel» ce que peuvent apporter les accompagnateurs du choix professionnel.

Accompagnement stimulant ou accompagnement inadéquat

Notre enfant peut choisir librement son métier...



Accompagnement encourageant

Vous prenez volontairement du temps pour le choix professionnel de votre enfant et vous vous basez sur le calendrier du choix professionnel.

Vous êtes sensibles aux premiers signaux émis par votre enfant qui montrent son intérêt pour des métiers et vous entrez en matière.

Vous avez confiance dans la capacité de votre enfant d'assumer son choix professionnel; vous l'encouragez et le soutenez dans cette démarche.

Vous considérez le métier dont rêve votre enfant comme sérieux et lui montrez comment il peut se faire une image de ce métier par lui-même.

Vous révélez vos attentes sans difficultés et entretenez un dialogue ouvert avec votre enfant.

Vous motivez votre enfant.

Accompagnement trop exigeant

Vous confiez tout à l'école et à l'orientation scolaire et professionnelle et espérez que tout se passe au mieux.

Vous indiquez régulièrement à votre enfant le lien entre les performances scolaires et la réussite au niveau de la recherche de places d'apprentissage.

Vous laissez votre enfant livré à lui-même ou à elle-même et partez du principe qu'il ou elle n'a pas besoin de votre soutien.

Vous projetez vos propres désirs sur votre enfant.

Vous doutez du fait que votre enfant atteigne le métier dont il rêve et réagissez négativement ou avec indifférence.

Votre enfant peut choisir librement son métier. Vous ne souhaitez pas l'influencer et gardez dès lors votre opinion pour vous-même.

Vous démotivez votre enfant.

Puberté – Identité – Choix professionnel

Le choix professionnel intervient en période de puberté. La principale étape de développement de cette période est l'acquisition d'une identité propre. Dans notre société, identités professionnelle et personnelle sont étroitement liées, raison pour laquelle un premier choix professionnel suivi de la réalisation du parcours de formation correspondant renforcent cette identité.



■ La simultanéité entre puberté et choix professionnel peut être considérée comme une véritable chance. De nombreuses idées et valeurs de l'enfance sont abandonnées et le jeune individu est en route vers de nouveaux horizons.

■ La question: «Qui suis-je?» est au cœur de la recherche identitaire et provoque chez les jeunes comme chez leurs parents quelques «turbulences».

■ Pendant cette période, les adultes doivent faire preuve dans leurs relations avec les jeunes de beaucoup d'imagination et de flexibilité. Il est essentiel de prendre le temps nécessaire pour discuter, résoudre les conflits et élaborer des stratégies de résolution des problèmes.

■ Ce qui se passe au niveau personnel et social est extrêmement important. Offrir sécurité affective, reconnaissance et expériences positives, faire preuve d'une attitude ouverte et engagée envers les adolescents leur permet de se développer pleinement.

■ Durant cette période de profonds changements, les adolescents ont besoin de personnes qui les aident à s'orienter. Ils remettent beaucoup de choses en question mais souhaitent néanmoins avoir des lignes directrices claires auxquelles ils peuvent se référer. Ils cherchent et testent les limites.

■ Pendant cette période, la plupart des jeunes ont des réactions de rejet par rapport aux recommandations,

conseils et attitudes paternalistes des adultes. Mais ils sont à la fois curieux et cherchent à se découvrir et à découvrir le monde. C'est pourquoi, les adultes devraient leur faire davantage confiance et leur offrir la possibilité d'aborder et de régler leurs problèmes par eux-mêmes.

■ La puberté en tant que processus de détachement exige un abandon progressif des interdits et de la dépendance pour aboutir à un dialogue entre partenaires. C'est ainsi que les adolescents deviennent des personnalités responsables capables d'assumer un rôle responsable dans leur vie sociale et économique.

Se décider pour une profession pas à pas – Mode d'emploi!

La préparation du choix professionnel avec le portfolio du choix professionnel débute dès le 1^{er} semestre de la 1^{ère} classe secondaire I.

- La manière de se confronter au choix professionnel est individuelle pour chaque jeune et dépend de la volonté de l'enfant à s'intéresser au sujet. C'est aux parents d'éveiller l'intérêt de leur enfant et d'encourager la discussion.

- Parlez de votre travail. Racontez avec quels maté-

riaux, outils, machines vous travaillez. Parlez de chaque étape de votre travail, de votre environnement et des qualités requises pour exercer votre métier.

■ Journée «Futur en tous genres»

Chaque deuxième jeudi de novembre, vous avez la possibilité de présenter à votre

enfant votre lieu de travail pour lui faire découvrir le monde du travail et toutes les facettes de votre univers professionnel sans distinction de sexe. Vous trouverez toutes les informations relatives à cette journée sur www.futurentousgenres.ch.



Lorsque vous parlez de votre travail à la maison, pensez à traiter les éléments suivants. Votre travail a-t-il l'air passionnant, fatigant, satisfaisant, pénible, intéressant ou ennuyeux? Votre enfant enregistre vos messages et se fait une image de ce qu'est le travail.

- Vous trouverez à la fin du cahier un agenda du choix professionnel. Inscrivez-y quand vous souhaitez soutenir votre enfant avec quelles activités.

Agenda du choix professionnel	Août	Septembre	Octobre	Novembre	Décembre	Janvier	Février	Mars	Avril	Mai	Juin	Juillet	Août	Septembre	Octobre	Novembre	Décembre	Janvier	Février	Mars	Avril	Mai	Juin	Juillet	Août	Septembre	Octobre	Novembre	Décembre	Janvier	Février	Mars	Avril	Mai	Juin	Juillet	Août
Compétence	9 ^E ANNÉE												10 ^E ANNÉE																								
Famille	Préparation du choix professionnel en famille: journée «Futur en tous genres»/ discussions sur le travail/ accompagnement à l'office d'orientation des professionnels																																				
Parents	Préparation du choix professionnel pour les parents, information préalable, réunion de les parents, entretiens d'évaluation, délais d'inscriptions dans les écoles																																				
Ecole	Préparation au choix professionnel																																				
Orientation professionnelle Ecole													Réunions pour les parents, entretien avec le professeur, visite à l'office d'orientation																								
Orientation professionnelle													Réunions d'information sur les métiers et les écoles																								
Elève													Entretiens individuels auprès de conseillers en orientation professionnelle, études																								
Elève													Office d'orientation/exploration des professions/stages d'apprentissage/Journées «Portes ouvertes»																								
Elève																									Chercher une place d'apprentissage												
Elève																									Test d'aptitude/sélection des apprentis												
Agenda portfolio du choix professionnel	Sensibilisation						Autoanalyse						Découverte du monde professionnel						Comparaison moi-métier						Recherche et décision						Mise en oeuvre						

(Les dates peuvent varier selon les cantons)

délais avec un accent

"Portes ouvertes" une fois "o"

Le système éducatif suisse

Mobilité dans le système éducatif suisse

Ces dernières années, beaucoup de choses ont changé dans le système de la formation scolaire et professionnelle en Suisse. Ce système est construit sur le principe selon lequel chaque titre scolaire ou professionnel donne accès à des formations ultérieures.

■ Les solutions transitoires après la scolarité obligatoire, comme par exemple une année scolaire supplémentaire, un stage ou un séjour linguistique, peuvent être utiles en tant que préparation à une formation scolaire ou professionnelle. Cette année de transition permet à l'élève de consolider ses connaissances scolaires, d'affiner son choix professionnel et de développer ses compétences sociales.

Plus d'informations sur www.orientation.ch/ecole

■ Les élèves qui ne peuvent pas commencer un apprentissage exigeant (3 ou 4 ans aboutissant à un CFC) du point de vue des connaissances scolaires peuvent envisager faire un apprentissage d'une durée de deux ans.

Cette formation aboutit à une attestation fédérale de formation professionnelle (AFP).

Ce titre reconnu officiellement par la Confédération leur permet d'entrer dans le monde du travail ou de poursuivre en 2^e année de l'apprentissage CFC correspondant.

■ Les apprentis qui font une formation aboutissant à un certificat fédéral de capacité CFC (formation d'une durée de 3 ou 4 ans) peuvent suivre les cours de la maturité professionnelle pendant ou après l'apprentissage. Le

certificat de maturité professionnelle donne accès aux hautes écoles spécialisées (HES).

■ L'école de culture générale ECG dispense une culture générale de base et dure trois ans. Elle permet d'accéder aux écoles supérieures ES. Moyennant une année supplémentaire, l'étudiant-e a la possibilité de faire une maturité spécialisée (santé, social, pédagogie, arts,...), afin d'obtenir

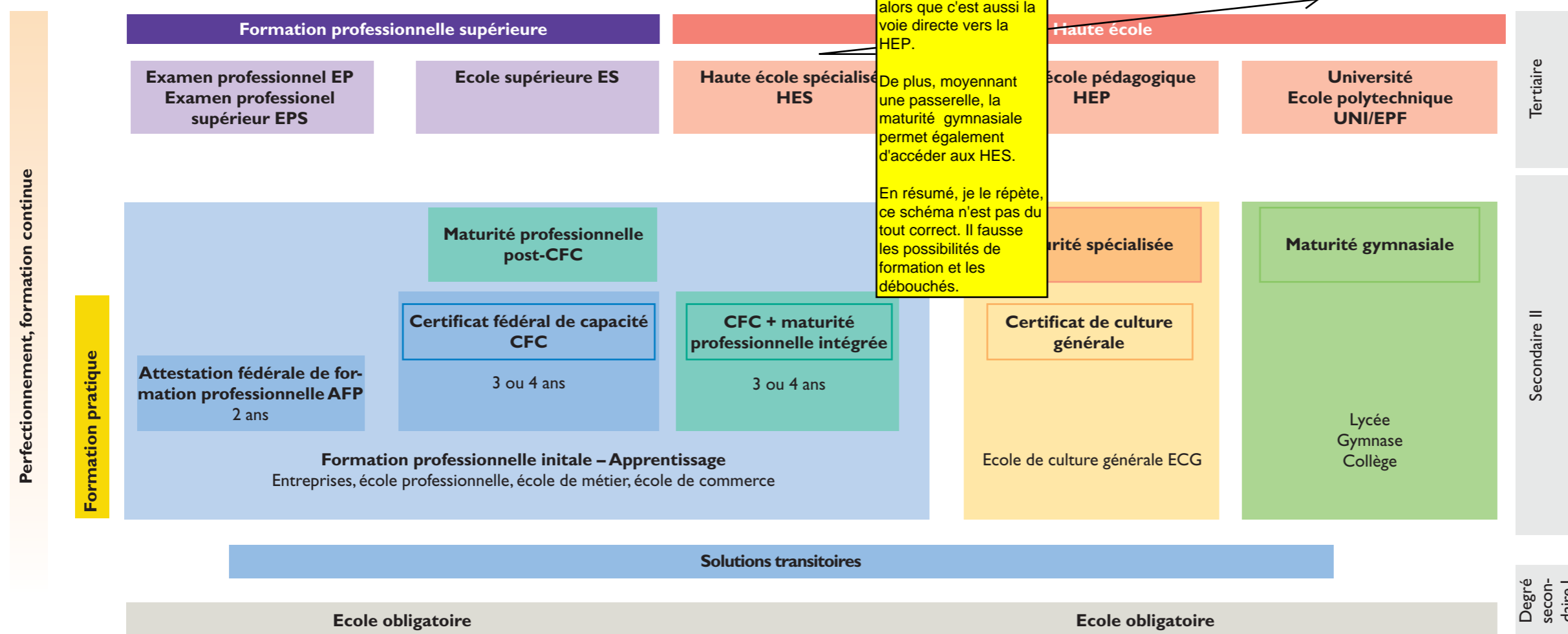
l'accès aux hautes écoles spécialisées (HES) du même domaine ou aux hautes écoles pédagogiques (HEP). Ces options varient d'un canton et d'une école à l'autre.

■ Collège/Gymnase/Lycée Trois noms pour désigner une même filière qui s'adresse aux jeunes bénéficiant d'une certaine facilité à acquérir des connaissances scolaires. Bien que ne menant pas directement à une profession, elle offre aux élèves, en plus d'une vaste culture générale, le savoir et la maturité nécessaires aux études supérieures dans les hautes écoles pédagogiques (HEP), les universités (UNI) et les écoles polytechniques fédérales (EPF). Moyennant un stage professionnel ou un apprentissage accéléré, les élèves issus de cette école peuvent accéder aux hautes écoles spécialisées (HES).

■ Pour obtenir de plus amples informations: www.orientation.ch

Même si ce graphique émane de la CDIP, il ne rend pas compte correctement de la situation. Si on regarde la maturité gymnasiale, on peut croire qu'elle permet d'accéder uniquement aux unis, ... alors que c'est aussi la voie directe vers la HEP. De plus, moyennant une passerelle, la maturité gymnasiale permet également d'accéder aux HES. En résumé, je le répète, ce schéma n'est pas du tout correct. Il fausse les possibilités de formation et les débouchés.

La formation initiale et la formation continue en Suisse



Extrait de graphique EDK CDIP DEP CDPE, novembre 15: www.edk.ch > Le système éducatif suisse

Votre check-liste

Pour que le choix professionnel soit une réussite en tant que projet familial, les parents devraient...



	Je le fais déjà	Je vais le faire	Pour cela, j'ai besoin de soutien
... aborder suffisamment tôt le sujet du choix professionnel au sein de la famille			
... prendre le temps de se pencher sur le choix professionnel			
... manifester de l'intérêt envers leur enfant et ses idées de métiers			
... encourager et inciter de manière ciblée l'enfant à se pencher sur le choix professionnel			
... parler de leur propre premier choix professionnel et des étapes ultérieures de leur carrière			
... aborder leur quotidien professionnel et expliquer les aspects positifs et négatifs			
... connaître les étapes d'un choix professionnel (cf. page 3)			
... connaître les délais importants de la région concernant le choix professionnel (calendrier)			
... s'informer sur ce qui est fait à l'école pour le choix professionnel			
... prendre une position claire par rapport aux souhaits de métier de leur enfant			
... donner un jugement sur les métiers mais aussi expliquer les raisons pour lesquelles ils pensent que ce métier est adapté à leur enfant ou non			
... profiter de la Journée «Futur en tous genres»			
... formuler et justifier leurs propres idées de métier et de formation scolaire pour leur enfant			
... s'informer eux aussi sur le monde du travail et ses possibilités			
... accompagner leur enfant au centre d'information et d'orientation ou à un rendez-vous avec la ou le conseiller-ère en orientation			
... soutenir leur enfant de manière ciblée au niveau du stage d'information professionnelle et de la recherche d'une place d'apprentissage			
... soutenir leur enfant en ce qui concerne l'intérêt à poursuivre des études			
...			

Pause réflexion

Vous avez lu beaucoup d'informations sur le thème du choix professionnel.

- Une fois un métier choisi, il faut l'exercer jusqu'à la retraite!
- Mobilité dans le système suisse de formation
- Sans gymnase pas d'école supérieure!

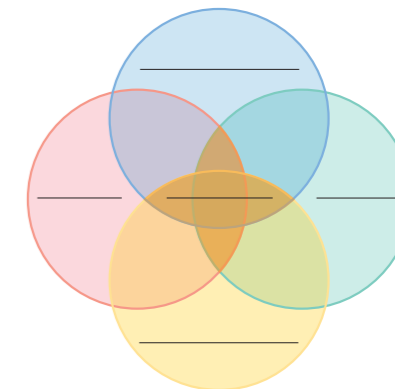
Vous souvenez-vous de l'affirmation principale qui permet de décrire le système suisse de formation? Veuillez cocher la mention correspondante:

Vous souvenez-vous de l'ordre à suivre dans le processus de décision? Veuillez attribuer les bons numéros aux titres des stations dans le processus.



- Mise en oeuvre
- Sensibilisation
- Découverte du monde professionnel
- Comparaison moi – métier
- Autoanalyse
- Recherche et décision

Vous souvenez-vous qui sont les partenaires de coopération dans le choix professionnel de votre enfant? Inscrivez les personnes dans le modèle et soulignez celles à qui incombe la responsabilité finale. Et qui est l'acteur principal de ce processus? Veuillez surligner cette personne.



Vous trouverez les réponses aux pages 3, 4 et 10/11.

Voici la suite:

Avez-vous appris quel est l'élément déterminant pour le premier choix professionnel?



Discutez avec votre enfant des trois parties ci-dessus lorsqu'il aura achevé le chapitre vert à l'école.



Si vous avez des questions concrètes, informez-vous auprès de l'office d'orientation professionnelle ou de l'enseignant de votre enfant.

Désormais, vous accompagnez les réflexions de votre enfant en le motivant et en l'encourageant.

Le choix professionnel hier et aujourd'hui

Contrairement à hier, les travailleurs changent au cours de leur vie active plusieurs fois de métier. Souvent, ils en exercent même plusieurs à la fois. Puisque la notion de «métier à vie» a disparu, nous parlons volontiers de «premier choix professionnel».

A une époque où les évolutions économiques et techniques sont extrêmement rapides, les travailleurs doivent se réorienter régulièrement et faire preuve de flexibilité. Une réorientation professionnelle peut s'imposer brusquement. La notion «d'apprentissage à vie» accompagnera les jeunes d'aujourd'hui.

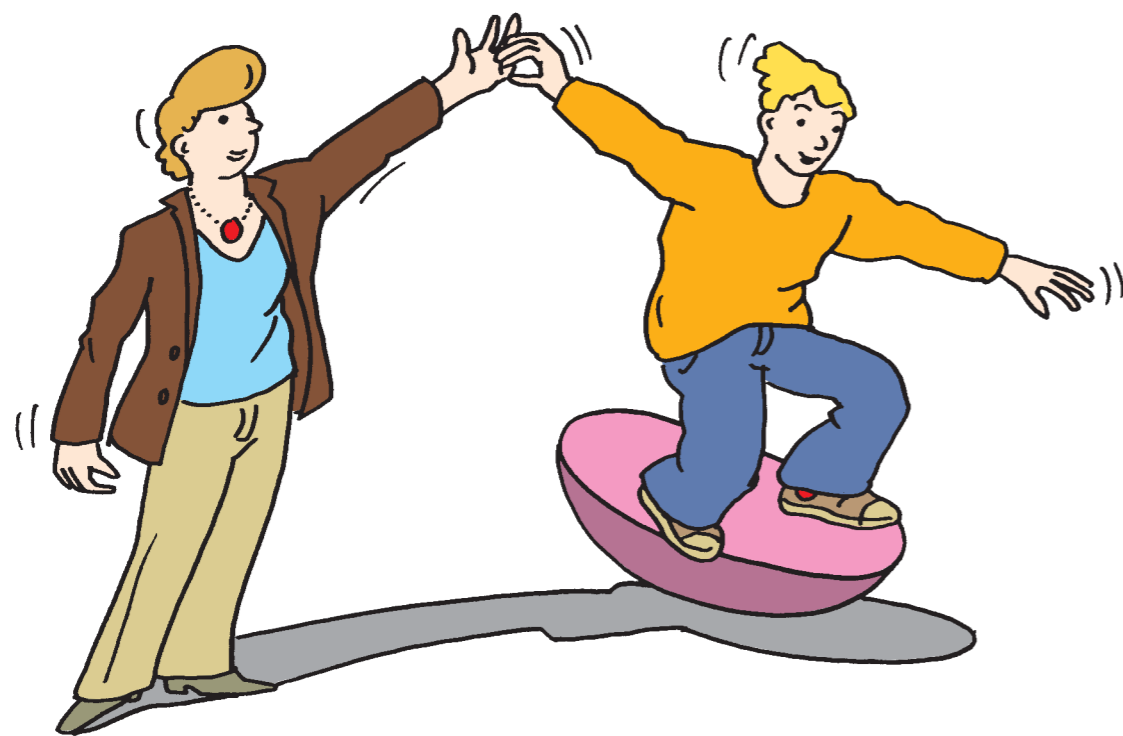
Mais l'évolution des intérêts et des compétences d'un individu peut également l'inciter à changer de métier pour la deuxième ou troisième fois.

Autrefois, le monde professionnel était moins complexe et n'était pas soumis à des changements aussi rapides qu'aujourd'hui. La pression dans le monde du travail n'était pas non plus aussi importante. Si on investissait réellement beaucoup de temps dans son activité professionnelle, le stress et la pression permanente en matière de performances étaient moindres.

Aujourd'hui, les jeunes disposent d'une multitude d'informations et de diverses

offres de soutien. Elles permettent aux jeunes de s'orienter vers plusieurs professions. On demande aux jeunes de faire preuve de volonté, d'envie de se confronter à ces problèmes et de s'impliquer activement.

C'est justement parce qu'il s'agit d'un premier choix professionnel que les jeunes doivent s'impliquer sérieusement et intensivement dans ce processus. S'ils l'accomplissent minutieusement et s'ils sont bien accompagnés, ils seront bien préparés aux futures décisions professionnelles et aux changements auxquels ils pourront réagir au mieux.



Comment était-ce pour vous?



Afin de vous préparer à la période du choix professionnel des adolescents, il est utile de repenser à votre propre choix professionnel. Faire une plongée dans le passé vous permettra de vous remémorer comment vous vous sentiez à l'époque. Vous pourrez ainsi mieux comprendre votre enfant et son état d'esprit durant la période difficile et palpitante qui s'annonce et l'accompagner de façon optimale à partir de vos propres expériences positives et négatives.



Il n'y a pas de bonnes ou de mauvaises réponses. Il s'agit d'échanger des expériences. Vos réponses permettront éventuellement aussi d'expliquer vos réactions par rapport au choix professionnel de votre enfant.

- Les souvenirs positifs suivants refont surface lorsque je me souviens de mon premier choix professionnel: _____
- J'ai dû faire face aux difficultés suivantes: _____
- Les personnes suivantes m'ont soutenu-e: _____
- Ce type de soutien m'a été le plus utile: _____
- J'aurais préféré renoncer à ceci: _____
- Le/les élément(s) suivant(s) me manquent: _____
- Ce que je referais de la même manière: _____

Et comment étiez-vous jadis en tant que jeune homme ou jeune fille?

- | | | |
|--|--|---------------------------------------|
| <input type="checkbox"/> Timide | <input type="checkbox"/> Flexible | <input type="checkbox"/> Déterminé-e |
| <input type="checkbox"/> Curieux-euse | <input type="checkbox"/> Communicatif-ve | <input type="checkbox"/> Désordonné-e |
| <input type="checkbox"/> Centré-e sur moi-même | <input type="checkbox"/> Introversi-e | <input type="checkbox"/> Obstiné-e |
| <input type="checkbox"/> Volontaire | <input type="checkbox"/> Ouvert-e | <input type="checkbox"/> _____ |
| <input type="checkbox"/> Désagréable | <input type="checkbox"/> Lunatique | <input type="checkbox"/> _____ |

Votre enfant face à son premier choix professionnel

- Où en êtes-vous?



Cela me préoccupe!



Votre enfant se trouve au départ d'un voyage palpitant qui va le conduire vers son premier choix professionnel. Vous aussi, parents et accompagnateurs du choix professionnel, pénétrez en terre inconnue – peu importe que ce soit le premier enfant ou que vous ayez déjà accompagné des aînés. Pour vous, parents, cela signifie également la participation à son cheminement en qualité de personne qui accompagne son choix.

Peut-être vous réjouissez-vous de ce départ vers de nouveaux horizons ou peut-être abordez-vous aussi la période du choix professionnel qui s'annonce avec des sentiments mitigés.

En tant que parents, téléchargez cette page et faites chacun de votre côté le bilan de vos sentiments par rapport au

Sélectionnez les affirmations qui correspondent le plus fidèlement à vos idées actuelles quant au choix professionnel de votre fils ou de votre fille.

choix professionnel de votre enfant. Parlez-en ensuite avec votre conjoint-e. L'objectif est un dialogue ouvert.

Votre enfant face à son premier choix professionnel

- Où en est-il?

Cela préoccupe mon enfant!

Après avoir pris conscience de vos propres idées et sentiments, nous vous invitons à réfléchir sur ce qui peut bien traverser l'esprit de votre enfant actuellement au sujet du choix professionnel.

Laquelle des affirmations suivantes attribueriez-vous à votre enfant:



Je souhaite poursuivre ma scolarité mais je suis encore à la recherche du métier que je souhaite exercer.		
Je connais le métier de mes rêves.		
Je ne sais pas encore quel métier j'aimerais exercer.		
Je pense à plusieurs métiers mais je n'arrive pas encore à me décider.		
Je sais uniquement quels métiers je n'aime pas.		
Je me suis déjà décidé-e pour un métier.		
Pour l'instant, je ne souhaite pas entendre parler de choix professionnel.		

Le chapitre vert du «Guide du choix professionnel» donnera à votre enfant l'opportunité de prendre position précisément sur ces affirmations. Comparez vos réponses avec celles de votre fille ou de votre fils. Discutez des opinions divergentes et informez votre enfant de la façon dont vous avez ressenti les choses.

Votre enfant face à son premier choix professionnel - Où en est-il?

Les ressources de mon enfant

Réfléchissez aux ressources que votre enfant possède pour effectuer son choix professionnel avec succès:



Sincérité
Exemples: _____

Fiabilité
Exemples: _____

Sens des contacts humains
Exemples: _____

Ponctualité
Exemples: _____

Esprit de décision
Exemples: _____

Autonomie
Exemples: _____

Confiance en soi
Exemples: _____

Intérêt pour le monde du travail
Exemples: _____

Persévérance
Exemples: _____

Capacité à se faire d'étudier
Exemples: _____

Aptitude à utiliser et à évaluer des informations professionnelles
Exemples: _____

Conscience de ses propres intérêts et aptitudes
Exemples: _____

La carte de personnalité de votre enfant

Votre enfant est arrivé au chapitre «autoanalyse», c'est-à-dire au chapitre bleu du «Guide du choix professionnel». Votre fils ou votre fille procédera à son autoévaluation. Il s'agit de mettre en balance intérêts, capacités et aptitudes avec ce qu'on appelle les facteurs de choix professionnel sélectionnés (cf. «Guide», chapitre bleu).

Chaque facteur de choix professionnel est illustré d'exemples afin que les jeunes se fassent une idée précise de ce dont il s'agit.

Après avoir lu ces exemples, ils s'autoévaluent et réfléchissent à des cas concrets qui viendront justifier leurs propres intérêts et aptitudes concernant le facteur en question.

Ils découvrent les aptitudes dont ils sont dotés en réfléchissant à leurs forces personnelles en rapport avec ce facteur.

Ensuite, les jeunes inscrivent dans leur carte de personnalité toutes les évaluations obtenues. Vous constatez donc que, pour les jeunes, c'est un travail considérable et, pour certains, une tâche assez difficile.



Extrait du «Guide»

Si tu aimes les beaux vêtements, par exemple, cela ne signifie pas forcément que tu sais bien coudre, donc que tu es habile manuellement. Mais cela peut signifier, par exemple, que tu es doué-e pour combiner les couleurs, raison pour laquelle les autres suivent tes conseils. Ce serait donc l'aptitude que tu possèdes dans ce domaine. Ou si tu aimes être entouré-e, cela peut vouloir dire que tu sais être ouvert-e aux «étrangers» et que tu établis facilement des contacts sociaux. Mais cela pourrait aussi signifier que tu aimes être dans un groupe de gens que tu connais et que tu sais les écouter. Ton aptitude en l'occurrence serait, par exemple, la sensibilité

Source: Guide du choix professionnel, Reinhard et Simon Schmid

En tant qu'accompagnateur/trice du choix professionnel, vous devez jouer à présent un rôle important et procéder à l'évaluation externe des mêmes facteurs de choix professionnel pour votre enfant. Vous trouverez à la page suivante une «carte de personnalité vue par les personnes qui accompagnent le choix professionnel».

On demande aux élèves de se procurer ces évaluations externes réalisées par plusieurs personnes.

Ultérieurement, la comparaison entre l'image qu'ils ont d'eux et celle qu'ont les autres permettra au jeune de s'évaluer de manière réaliste et de comprendre comment les autres le perçoivent.

Veillez remplir la carte de personnalité de votre enfant.

La carte de personnalité vue par les personnes qui accompagnent le choix professionnel



Evaluation externe pour: _____ Date: _____

	++ + 0 + ++	
Il/elle aime être dehors.	<input type="checkbox"/> <input type="checkbox"/> <input type="checkbox"/> <input type="checkbox"/> <input type="checkbox"/>	Il/elle aime être dedans.
Elle/il aime se déplacer dans des lieux différents.	<input type="checkbox"/> <input type="checkbox"/> <input type="checkbox"/> <input type="checkbox"/> <input type="checkbox"/>	Elle/il aime rester au même endroit.
Il/elle préfère les matériaux durs.	<input type="checkbox"/> <input type="checkbox"/> <input type="checkbox"/> <input type="checkbox"/> <input type="checkbox"/>	Il/elle préfère les matériaux tendres.
Elle/il préfère le contact avec des personnes.	<input type="checkbox"/> <input type="checkbox"/> <input type="checkbox"/> <input type="checkbox"/> <input type="checkbox"/>	Elle/il préfère le contact avec des objets.
Il/elle préfère le contact avec des animaux.	<input type="checkbox"/> <input type="checkbox"/> <input type="checkbox"/> <input type="checkbox"/> <input type="checkbox"/>	Il/elle préfère le contact avec des plantes.
Elle/il préfère des contacts variés.	<input type="checkbox"/> <input type="checkbox"/> <input type="checkbox"/> <input type="checkbox"/> <input type="checkbox"/>	Elle/il préfère des contacts approfondis.
Il/elle est communicatif-ve.	<input type="checkbox"/> <input type="checkbox"/> <input type="checkbox"/> <input type="checkbox"/> <input type="checkbox"/>	Il/elle est réservé-e.
Elle/il est attiré-e par le domaine technique.	<input type="checkbox"/> <input type="checkbox"/> <input type="checkbox"/> <input type="checkbox"/> <input type="checkbox"/>	Elle/il est attiré-e par le domaine artistique.
Il/elle aime travailler selon son intuition.	<input type="checkbox"/> <input type="checkbox"/> <input type="checkbox"/> <input type="checkbox"/> <input type="checkbox"/>	Il/elle aime travailler avec précision.
Elle/il a une santé de fer.	<input type="checkbox"/> <input type="checkbox"/> <input type="checkbox"/> <input type="checkbox"/> <input type="checkbox"/>	Elle/il a une santé fragile.
Il/elle aime l'école.	<input type="checkbox"/> <input type="checkbox"/> <input type="checkbox"/> <input type="checkbox"/> <input type="checkbox"/>	Il/elle n'aime pas l'école.
Elle/il préfère manier des chiffres.	<input type="checkbox"/> <input type="checkbox"/> <input type="checkbox"/> <input type="checkbox"/> <input type="checkbox"/>	Elle/il préfère pratiquer des langues étrangères.
Il/elle a besoin de beaucoup de mouvement.	<input type="checkbox"/> <input type="checkbox"/> <input type="checkbox"/> <input type="checkbox"/> <input type="checkbox"/>	Il/elle a besoin de peu de mouvement.
Elle/il aime les tâches manuelles.	<input type="checkbox"/> <input type="checkbox"/> <input type="checkbox"/> <input type="checkbox"/> <input type="checkbox"/>	Elle/il aime les réflexions abstraites.

Ses aptitudes particulières:

Je l'imagine dans les métiers / formations scolaires suivants:

Complété par: mère/père sœur/frère oncle/tante
 ami/amie camarade de classe _____



La carte de personnalité vue par les personnes qui accompagnent le choix professionnel

De l'image de soi à celle des autres

Votre enfant a acquis une vue d'ensemble de ses intérêts, capacités et aptitudes, il s'agit maintenant d'intégrer l'image que les autres ont de lui. Quels sont les intérêts et aptitudes que lui prêtent les autres? Où situent-ils ses capacités?



Avec une couleur différente, les jeunes ont inscrit dans leur carte de personnalité les appréciations des personnes qui accompagnent leur choix professionnel. Le travail était de comparer l'image qu'ont les autres avec celle que l'on se fait de soi-même.

- Lorsque des divergences notoires apparaissent (cf. exemple 1^{ère} ligne, les 2 appréciations à droite et à la 3^e ligne toutes les appréciations des autres), on demande alors aux jeunes d'aller discuter avec les personnes qui ont émis ces appréciations.
- Lorsque les jeunes se rallient à l'opinion des personnes qui accompagnent le choix professionnel, ils peuvent compléter ou modifier leur propre évaluation.
- Plus les personnes accompagnant le choix professionnel commentent leur évaluation, plus votre enfant pourra profiter de l'image qu'ont les autres de lui.
- Discutez de ce travail avec votre enfant.

Exemple d'autoévaluation et d'évaluation

Mes intérêts et aptitudes		+	
MIL	J'aime être dehors.	<input checked="" type="checkbox"/> <input checked="" type="checkbox"/> <input checked="" type="checkbox"/> <input checked="" type="checkbox"/> <input checked="" type="checkbox"/>	J'aime être dedans.
	J'aime me déplacer dans des lieux différents	<input type="checkbox"/> <input type="checkbox"/> <input type="checkbox"/> <input checked="" type="checkbox"/> <input checked="" type="checkbox"/>	J'aime rester au même endroit.
	Je préfère les matériaux durs.	<input checked="" type="checkbox"/> <input checked="" type="checkbox"/> <input checked="" type="checkbox"/> <input checked="" type="checkbox"/> <input checked="" type="checkbox"/>	Je préfère les matériaux tendres.

Autoévaluation Evaluations externes

Explorer le monde professionnel



Vente



Transports, logistique



Création

Dans le chapitre rouge du «Guide du choix professionnel», votre enfant découvre le monde du travail.

La première étape

consiste à ouvrir aux jeunes toute la diversité du monde professionnel, à autoriser les rêves, sans se préoccuper de l'absence éventuelle de certaines aptitudes. L'expérience montre que de nombreux jeunes ont du mal à s'ouvrir à la totalité du monde du travail sans se fixer sur certaines professions précises.

ressentent comme une surabondance d'offres. L'objectif du cours sur le choix professionnel et de la collaboration entre les partenaires doit être de libérer les jeunes de la peur de décider. Il faut leur faire comprendre qu'ils n'ont pas à faire maintenant un choix professionnel définitif pour le reste de leur vie et qu'ils auront plus tard toujours des possibilités de se réorienter ou de se développer.



Construction

Cette première étape n'interdit pas les rêves car ils représentent un puissant moteur et un facteur de motivation qui aident à s'ouvrir et à s'impliquer activement. Même s'ils ne mènent pas directement au but, ceux-ci produisent indirectement leurs effets. **Cette étape sert à ouvrir les jeunes à la diversité du monde professionnel, sans se préoccuper de l'absence de certaines aptitudes précises.**

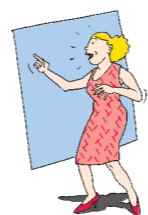
Au cours de la deuxième étape, les jeunes partent à la recherche des métiers qui les intéressent ou éveillent leur curiosité pour une raison ou une autre. Que ce soit parce qu'ils savent que cette activité pourrait leur plaire ou parce qu'ils n'en n'ont

jamais entendu parler, ou que le nom de la profession leur plaît ou leur rappelle quelque chose. **Ce travail est destiné à ouvrir leur esprit à quelque chose de nouveau et à leur faire prendre conscience que le monde du travail peut être passionnant.** Huit des professions ainsi notées sont ensuite consignées dans le hit-parade des professions du «Guide du choix professionnel».

Les jeunes s'informent sur les huit professions du hit-parade, comme précisé dans le guide, et s'approchent ainsi de visions plus réalistes. Après avoir défini ce qui leur plaît dans chacune de ces professions, ils sélectionnent deux métiers parmi leurs «top métiers».



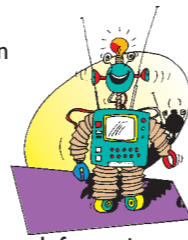
Véhicules



Formation, social



Economie, administration



Informatique

Rechercher des informations concernant les métiers

Les adolescents trouveront les informations nécessaires sur Internet et pourront les traiter avec la check-liste du «Guide du choix professionnel». Votre enfant trouvera ces conseils dans le «Guide du choix professionnel».



Extrait du «Guide»

Le site web www.orientation.ch propose des informations actuelles sur les métiers, les formations, les formations continues et les études. Tu devrais connaître les pages suivantes du site web:

Métiers et formations – Informations sur les divers métiers

>> www.orientation.ch/metiers

Tape le nom du métier souhaité pour obtenir les principales informations détaillées à son sujet. La fonction «Imprimer» te permet d'imprimer ces données sous forme de document à deux pages.

Conseil: lorsque tu as choisi un métier, clique sur le chapitre «Professions voisines» pour découvrir d'autres métiers du même domaine.

Conseil: si tu souhaites visionner des vidéos sur certains métiers, www.orientation.ch/films

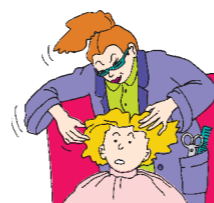
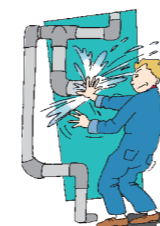
– Informations sur les filières écoles

>> www.orientation.ch/écoles

Choisis la formation, le type d'école ou le domaine professionnel souhaités pour obtenir des informations détaillées sur chaque filière de formation en école à plein temps.

– Informations sur les filières études

>> www.orientation.ch/études



A la page suivante, vous aurez l'occasion de vous familiariser avec le monde professionnel de la même manière que votre enfant. Vous créerez ainsi une base commune de discussion. Les adolescents doivent pouvoir tirer leurs propres conclusions, certes avec votre soutien bienveillant, mais de manière autonome.

Source: Guide du choix professionnel

Assimiler des informations concernant les métiers

1. Domaines professionnels

Sur www.orientation.ch/recherche, le critère de recherche «par domaine professionnel» vous permettra de trouver les 22 domaines professionnels qui sont aussi listés dans le chapitre rouge du «Guide du choix professionnel». Dans une première étape, réfléchissez en tant que parents aux domaines professionnels qui pourraient convenir à votre enfant. Inscrivez vos réponses dans le tableau ci-dessous

2. Professions et formations

Commencez par l'un des domaines professionnels sélectionnés: quels métiers pourraient convenir à votre enfant? Avant de consulter le hit-parade des métiers de votre fille ou fils, essayez de trouver par vous-même **quelques métiers** qui vous sembleraient convenir. Un travail scolaire régulier durant plusieurs de la semaine sera le quotidien du métier d'étudiant.

Veillez répondre aux questions ci-dessous.



1. Domaines professionnels proposés:

2. Professions et formations possibles:

3. Vos arguments:

3. Argumentaire

Réfléchissez à ce qui vous intéresse personnellement dans les métiers que vous privilégiez. Quelles caractéristiques professionnelles ou exigences, quels lieux, matériaux, outils, etc. s'accordent avec votre enfant? Notez vos réflexions dans le tableau.

4. Comparatif des souhaits professionnels

Asseyez-vous avec votre enfant et demandez-lui d'abord de vous montrer son hit-parade des professions. Ne lui montrez votre liste qu'après et discutez avec votre enfant des aspects essentiels.

Le métier d'élève

Votre enfant veut continuer l'école?

Décider d'une formation dans une école supérieure doit être un choix fait avec autant de sérieux que celui de suivre une formation professionnelle initiale. Il vaut la peine à ce stade de se poser des questions sur le type de formation envisagée après des études universitaires ou autres.

- A quoi reconnaissez-vous la motivation de votre enfant pour les activités scolaires?
- Quelles capacités de la carte de personnalité (p. 45 du «Guide») parlent en faveur d'une formation telle que la voie gymnasiale ou une école de culture générale.

- Dans quelles matières votre enfant obtient-il des résultats particulièrement satisfaisants?
- Quelles aptitudes particulières votre enfant possède-t-il pour une formation scolaire?



Evaluation des parents pour _____ (nom de l'élève)

	vrai	rarement/parfois vrai	faux
Il/elle s'intéresse à beaucoup de sujets.			
Il/elle fait preuve de curiosité pour en savoir plus.			
Il/elle manifeste une certaine facilité lors de l'apprentissage de notions plutôt théoriques.			
Il/elle aime l'école.			
Il/elle est tenace et peut fournir un effort soutenu pour atteindre les objectifs fixés.			
Il/elle dispose d'un plan hebdomadaire dans lequel il/elle a fixé ses périodes d'étude et de loisir et qu'il/elle met régulièrement à jour.			
Il/elle s'intéresse à des professions qui nécessitent des études supérieures.			
Il/elle a des notes lui permettant de poursuivre des études			
Il/elle trouve que les éléments suivants sont aussi importants pour faire ses classes dans une école secondaire supérieure:			

L'analyse des caractéristiques du métier et la carte du métier

Indépendamment du fait qu'il s'agisse d'un but de formation professionnelle initiale ou d'une voie d'études, dans la finalisation du chapitre rouge du guide pour le choix professionnel, les adolescents se décident pour leurs deux à trois métiers favoris.

Pour ces métiers, ils créent une analyse des caractéristiques du métier qui exige une confrontation approfondie avec les informations professionnelles. Epaulez votre enfant pour la recherche des informations, accompagnez-le au CIP/CIEP (Centre d'information professionnelle / Centre d'informations sur les études et les professions), ou dans une infothèque de votre région. Vous trouvez les adresses nécessaires sur www.orientation.ch. Discutez ensuite les résultats de l'analyse des caractéristiques avec votre enfant.

Avec l'analyse des caractéristiques, les jeunes se sont rapprochés de la réalité. Ils ont une vue d'ensemble des exigences requises dans les métiers qu'ils aimeraient exercer. Maintenant, il s'agit de comparer les exigences avec leur personnalité. Cela se fait à l'aide de la carte des métiers.

Ton analyse des caractéristiques du métier

www.pdcip.ch

Dénomination exacte du métier

Activité principale

Lieu de travail

Métier(s) utilisé(s)

Quels des traits

Principales exigences

Type de formation: école ou entreprise

Durée de la formation

Branches scolaires correspondantes

Maturité professionnelle / Maturité gymnasiale

Professions voisines

Perspectives professionnelles

Autres remarques

Carte du métier

Prénom, Nom: _____

Cares du métier pour le métier:

Le métier s'exerce dehors.	Le métier s'exerce dans différents lieux.	Le métier offre du contact avec des personnes.	Le métier offre du contact avec des machines.	Le métier offre du contact avec des animaux.	Le métier offre du contact avec des plantes.	Le métier offre du contact avec des objets.	Le métier offre du contact avec des personnes.	Le métier offre du contact avec des machines.	Le métier offre du contact avec des animaux.	Le métier offre du contact avec des plantes.	Le métier offre du contact avec des objets.
Le métier exige une bonne communication.	Le métier exige un bon sens de l'organisation.	Le métier exige une bonne écriture.	Le métier exige une bonne lecture.	Le métier exige une bonne compréhension.	Le métier exige une bonne mémoire.	Le métier exige une bonne concentration.	Le métier exige une bonne précision.	Le métier exige une bonne rapidité.	Le métier exige une bonne résistance.	Le métier exige une bonne endurance.	Le métier exige une bonne flexibilité.

Exigences spécifiques du métier:

La comparaison moi-métier décrite à la page suivante peut révéler une concordance si importante entre les métiers choisis et l'enfant qu'il est grand temps de faire connaissance avec la pratique. Il peut aussi tout à fait apparaître que les idées d'un métier ne correspondent pas vraiment à la réalité. Dans ce cas, le soutien du/de la conseiller-ère en orientation professionnelle est particulièrement important. Les suggestions pour l'étape 3 sur la page suivante peuvent aider.



Si vous et votre enfant avez en vue une voie d'études, vous avez traité la page 25. Votre enfant a répondu aux mêmes questions dans le guide du choix professionnel. Comparez les résultats et parlez-en avec votre enfant.

Comparaison moi-métier



Comme chaque individu possède ses propres caractéristiques, chaque métier nécessite des capacités spécifiques et impose des exigences bien précises.

professionnel qu'ils désirent atteindre plus tard après leur formation scolaire. En tant que parents, vous pouvez apporter à cette étape une aide précieuse.

1^{ère} étape

Les adolescents remplissent les cartes professionnelles afin de déterminer si leurs professions favorites s'accordent avec l'idée qu'ils s'en font. Les adolescents souhaitant continuer une formation scolaire doivent aussi remplir ces cartes professionnelles. Une pour le métier à apprendre et une pour l'objectif

La comparaison entre les cartes professionnelles et les cartes de personnalité livre d'importantes indications décisionnelles pour la prochaine étape du choix professionnel, l'exploration des professions et formations. Demandez à votre enfant de vous montrer ses cartes professionnelles.

2^{ème} étape

Comparez aussi votre évaluation externe «Carte de personnalité vue par les personnes qui accompagnent le choix professionnel» avec les cartes professionnelles. Quelles correspondances et divergences constatez-vous? Quelles idées vous viennent à l'esprit?



Notez ici vos réflexions

3^{ème} étape

Quels sont les arguments donnés par votre enfant pour poursuivre dans cette voie? Discutez avec lui des résultats et des étapes à venir. Analysez ensemble plusieurs métiers en détail, donnez votre opinion en argumentant sur les concordances avec la personnalité de votre enfant. Laissez aussi votre enfant argumenter.

Voici quelques suggestions:

- Quelles sont les concordances constatées?
- Quelles divergences apparaissent?
- Existe-t-il des métiers apparentés qui pourraient convenir?
- A quels autres métiers pourrait-on aussi s'intéresser?
- Quelles seraient les différentes filières de formation?
- Motivez votre enfant sans le contraindre.
- Montrez-lui les alternatives possibles.

Mon enfant va explorer plus en détail les deux professions/formations suivantes:

Explorer des métiers et des formations

Avant que votre enfant puisse prendre une décision, il doit découvrir ses professions favorites au plus près de la réalité.



Ecole supérieure

Le chapitre jaune du «Guide du choix professionnel» s'adresse plus particulièrement aux jeunes qui souhaitent poursuivre leurs études. Ils doivent avoir une image réaliste du métier qui est l'objectif de leur formation.



- Entretien avec des personnes exerçant ce métier, recherche d'informations sur le métier ou la voie de formation à l'office d'orientation professionnelle, journées portes, visites d'entreprises... Ces activités permettent de se faire une première idée.

- Vous pouvez faire une démarche intéressante avec votre enfant en jouant le/la partenaire d'interview.

- Pour se préparer, votre enfant devra télécharger sur www.orientation.ch la fiche d'information professionnelle de votre métier et l'étudier précisément.

- 2 En s'aidant des pages 88/89 du «Guide du choix professionnel» «Questionnaire pour les entretiens avec des professionnels», votre enfant devra vous interviewer. Téléchargez les pages sur www.pdchp.ch.
- 3 Comparez ensemble les déclarations que vous avez faites sur votre quotidien professionnel dans l'interview avec les informations contenues dans la fiche de l'office d'orientation et discutez des différences éventuelles constatées.

- Après cet essai, votre enfant peut commencer à approfondir ses connaissances sur ses professions favorites. Demandez-lui de vous relater ses expériences puis décidez ensemble des professions pour lesquelles il devrait accumuler encore davantage de connaissances.

Stage d'information d'orientation

L'étape suivante permettra de planifier de manière ciblée les stages d'orientation. Pour que votre enfant puisse en profiter au maximum, il doit être bien préparé.

- Veillez à ce que votre enfant remette dès son arrivée dans l'entreprise les fiches «Evaluation du stage par les responsables du stage».

Il pourra joindre ces évaluations à ses dossiers de candidature tout comme son journal de stage s'il le souhaite.

- Le journal du stage du «Guide du choix professionnel» sert à prendre en compte et à intégrer les impressions accumulées

pendant ces journées.

- C'est pratique pour comparer les résultats lorsqu'on effectue plusieurs stages (des fiches supplémentaires peuvent être demandées aux enseignants).

- L'évaluation de ces journaux de stages est un élément de base important pour prendre une décision.

- Si possible, rendez visite à votre enfant pendant son stage. Vous manifesterez ainsi votre intérêt à votre enfant et à l'entreprise.

- Prenez note des impressions aussi de votre enfant lors des stages d'orientation.



Contrôler et décider

Après l'évaluation minutieuse des stages d'orientation, votre enfant est désormais prêt pour rechercher une place d'apprentissage ou déterminer une voie d'étude. Sinon, il doit revoir ses idées quant au choix de sa profession.



Tests d'aptitude

Dans de nombreux métiers, des tests d'aptitude sont demandés dès les stages d'orientation ou, au plus tard, lors du dépôt de candidature pour une place d'apprentissage.

Dès que vous connaissez la profession qui intéresse votre fille ou votre fils, renseignez-vous sur les dates et lieux où sont réalisés ces tests auprès de l'office d'orientation professionnelle.

■ Si des divergences apparaissent entre intérêts, aptitudes et exigences professionnelles, ou entre carte de personnalité et carte du métier, le moment est peut-être venu de prendre rendez-vous avec un conseiller ou une conseillère d'orientation.

■ Avec l'aide d'un professionnel, les jeunes réussissent à se débarrasser de leurs idées préconçues, à envisager des professions apparentées au métier de leurs rêves et à se fixer des objectifs réalistes.

Solutions intermédiaires

Que ce soit pour une préparation professionnelle ciblée, une année de rattrapage scolaire ou un séjour linguistique – les offres sont nombreuses. Elles peuvent être une solution si l'adolescent n'a pas trouvé de place d'apprentissage.



Considérez les solutions intermédiaires comme une sorte de sécurité lorsque tous les efforts sont restés infructueux.

Résumé: où en est mon enfant?

Le processus de choix professionnel de votre enfant est pratiquement achevé. Comment évaluez-vous la situation?

Marquez le personnage qui symbolise le mieux l'état d'âme de votre enfant concernant le choix professionnel.



Justifiez brièvement vos estimations:

Lorsque vous passez en revue tout le processus, laquelle des affirmations suivantes attribueriez-vous à votre enfant? Cochez les mentions correspondantes et notez brièvement la raison de votre estimation.

Mon enfant...

...a traité activement toutes les étapes du processus de décision.

Oui Non

...a étudié les professions dont il rêve ou qui l'intéressent et les a évaluées de manière réaliste.

Oui Non

...a discuté des évaluations externes avec les personnes qui accompagnent le choix professionnel et en a tiré des conclusions.

Oui Non

...a étudié les éventuelles incompatibilités entre sa personnalité et les exigences de ces professions.

Oui Non

...s'est décidé pour la profession/la formation _____.

Et vous, qu'en pensez-vous? Notez votre état d'âme concernant le choix de votre enfant.



Si vous et votre enfant êtes satisfaits, si le processus du choix professionnel est achevé avec succès et que la décision a été prise avec conviction, vous pouvez vous engager pour les prochaines étapes.

Si vous ou votre enfant n'êtes pas totalement satisfaits de la situation, il serait peut-être judicieux de demander un entretien avec un conseiller ou une conseillère en orientation. N'hésitez pas, si nécessaire, à rechercher de l'aide!

Candidature*

Il est important que les jeunes se consacrent eux-mêmes à la recherche d'une place ou stage. En tant que parents, vous pouvez cependant apporter votre soutien.

- Le thème de la candidature est abordé à l'école. Contrôlez les lettres de candidature de votre enfant mais ne les écrivez pas à sa place. Elles doivent évidemment ne pas contenir de fautes mais être rédigées dans le style d'un élève.
- Utilisez votre réseau de connaissances. Renseignez-vous auprès de vos amis, de vos voisins, de vos collègues, de votre famille, etc... Expliquez ce que votre fille ou votre fils recherche; plus il y a de personnes au courant, plus c'est efficace.
- Peut-être connaissez-vous quelqu'un qui propose une place d'apprentissage dans le métier que votre fils ou votre fille envisage?

- Les contacts que vous entretenez dans votre vie professionnelle peuvent également fournir de précieuses indications sur des places d'apprentissage.
- Les petites entreprises ne cherchent pas impérativement chaque année de nouveaux apprentis.
- Consultez avec votre enfant la Bourse des places d'apprentissage de votre canton: www.orientation.ch



Le «Guide du choix professionnel» aborde en détail le sujet de la recherche d'une place d'apprentissage. Vous pouvez également vérifier dans ce document si la candidature de votre enfant est pas clair.

Gestion des réponses négatives

Les réponses négatives font également partie du processus de candidature. Incitez votre enfant à persévérer et à ne pas se décourager. Informez-vous auprès de l'entreprise de la raison du refus. Cela peut donner lieu à de précieuses indications. Au besoin, une nouvelle visite auprès du conseiller ou de la conseillère d'orientation peut être utile.

*Cette partie ne concerne que la recherche de places d'apprentissage

Entretien d'embauche*

Si le dossier de candidature de votre enfant plaît, il sera invité pour un entretien d'embauche.

Les entreprises ne souhaitent pas toutes forcément que l'adolescent/e se présente à l'entretien d'embauche accompagné/e de ses parents.

- Si vous vous y rendez ensemble, rappelez-vous que votre enfant est l'acteur principal et que vous ne devez pas parler à sa place.



- Veillez à ce que votre enfant se présente à l'entretien dans une tenue correcte.
- Vous pourriez peut-être vous entraîner ensemble au préalable? Utilisez à cet effet les questions de la page 112 du «Guide du choix professionnel». Rappelez à votre enfant que ce ne sont que quelques questions possibles.
- Si vous vous entraînez ensemble, gardez aussi un œil sur l'attitude corporelle de votre enfant. Demandez-lui de répondre aimablement, poliment et de maintenir le contact visuel.
- Renseignez-vous ensemble en détail sur l'entreprise. Regardez sur Internet ce qu'elle fabrique ou qu'elle est son l'entreprise principale.
- Lisez aussi les conseils du «Guide du choix professionnel», page 111 et 112.



*Cette partie ne concerne que la recherche de places d'apprentissage

Agenda du choix professionnel de votre enfant

Vous avez pris connaissance de l'agenda professionnel «officiel» et les étapes à franchir. Jusqu'à la décision d'un choix professionnel, il faut réfléchir à l'agenda personnel de votre enfant.

■ Quelles étapes votre enfant a-t-il déjà franchies?

■ Consultez la page 8/9 et fixez avec votre enfant dans les niveaux de décision 1 à 6 un cadre temporel. Discutez en famille les thèmes correspondants.

■ Quelles sont les dates fixées par l'école et l'orientation professionnelle? Inscrivez-les.

■ N'oubliez pas d'inscrire les dates des examens pour les écoles (gymnases, etc.).



Niveaux de décision	9 ^E ANNÉE							10 ^E ANNÉE							11 ^E ANNÉE																					
	Août	Septembre	Octobre	Novembre	Décembre	Janvier	Février	Mars	Avril	Mai	Juin	Juillet	Août	Septembre	Octobre	Novembre	Décembre	Janvier	Février	Mars	Avril	Mai	Juin	Juillet	Août	Septembre	Octobre	Novembre	Décembre	Janvier	Février	Mars	Avril	Mai	Juin	Juillet
1 Ton choix professionnel – ta décision Quel est mon rêve? Qu'est-ce que j'attends du métier? Qui peut m'apporter quel soutien?																																				
2 Ton autoévaluation Qu'est-ce qui m'intéresse? Qu'est-ce que je sais faire? Quelles sont mes aptitudes?																																				
3 Le monde du travail, ton choix Quels sont les métiers? Que proposent-ils? Qu'exigent-ils? Traiter les informations professionnelles																																				
4 Comparaison moi-métier Qu'exige la formation? Quels sont mes métiers favoris ? Quelles sont mes capacités?																																				
5 Explorer les professions et les formations Se rendre aux réunions d'information, effectuer des stages d'orientation, évaluer les variantes de formation, définir des alternatives, décider																																				
6 Ta candidature Préparer le dossier de candidature, organiser les candidatures, préparer les entretiens d'embauche																																				

Liens utiles, portfolio du choix professionnel

Liens utiles

www.orientation.ch
Informations complètes sur les professions, les conseils en matière de choix professionnel, places d'apprentissage

www.yousty.ch/fr-CH
Plateforme des places d'apprentissage

www.berufskunde.com
Informations professionnelles

www.anforderungsprofile.ch
Exigences scolaires pour les formations professionnelles initiales

Portfolio du choix professionnel

Le portfolio du choix professionnel est une association de médias composée d'instruments d'enseignement, de travail et de guidance harmonisés. Il soutient et encourage la coopération nécessaire entre école, service d'orientation, entreprises de formation et parents pour réussir le choix professionnel.

www.portfolio-du-choix-professionnel.ch

Le site Web pour les spécialistes, avec des documents cantonaux et régionaux, plan cantonal de répartition de la matière, pages du cahier pour les parents traduites en plusieurs langues, fiches de travail supplémentaires en fichiers PDF et Word, plus de 90 exemples de leçons pour le cours de choix professionnel. Plus d'informations sur www.portfolio-du-choix-professionnel.ch > découvrir

Classeur à anneaux

Le classeur à anneaux contient un répertoire des chapitres harmonisés avec le «Guide du choix professionnel» avec objectif, missions supplémentaires et check-listes.

Cahier destiné aux élèves

«Guide du choix professionnel»

Ce cahier destiné aux élèves est l'instrument de travail éprouvé et apprécié de longue date sur lequel est construit l'ensemble du portfolio. Il contient les principaux éléments nécessaires pour réussir le choix professionnel.

Cahier destiné aux parents

«Le choix professionnel en tant que projet familial»

Ce cahier de travail pour les parents les aide à promouvoir activement le choix professionnel de leur enfant. Les parents y trouvent une introduction au processus de recherche professionnelle ainsi que des informations sur le système suisse de formation professionnelle. Ils apprennent comment se déroule le cours de choix professionnel avec le «Guide du choix professionnel» et comment et dans quel domaine soutenir les adolescents.

Set pour les spécialistes

- un accès au site www.portfolio-du-choix-professionnel.ch
- un guide du choix professionnel
- un choix professionnel en tant que projet familial
- un classeur à anneaux avec répertoire des chapitres
ISBN 978-3-905153-67-5
CHF 200.00 l'exemplaire
Numéro de commande: LBI-3015

Set pour élèves et parents

- un guide du choix professionnel
- un choix professionnel en tant que projet familial
- un classeur à anneaux avec répertoire des chapitres
ISBN 978-3-905153-68-2
CHF 60.00 l'exemplaire
Numéro de commande: LBI-3014

Remises sur quantité

- 100 ex. 25 %
- 50 ex. 15 %
- 20 ex. 10 %

Commande

CSFO Distribution
Industriestrasse 1, 3052 Zollikofen
Tel. 0848 999 002
Fax 031 320 29 38
www.shop.csfo.ch
distribution@csfo.ch

www.portfolio-du-choix-professionnel.ch
www.s-b-institut.ch > Buchshop

Renseignements spécialisés

S&B Institut, tél. 044 864 44 44

